

SENSIBILISATION

Au cœur du refuge de l'Agglo #13

CURIOSITÉ

Scrutez les étoiles à Geotopia #15

COMPOSTAGE

Quand les entreprises réduisent leurs déchets #11

100% AGGLO

Le magazine de la Communauté d'agglomération de Béthune-Bruay, Artois Lys Romane • **Juillet-août 2023**



DOSSIER

Cet été, l'évasion est à vos pieds !

© Brigitte Baudesson

#27

L'AGGLO
100% DURABLE !



Communauté d'Agglomération
Béthune-Bruay
Artois Lys Romane

bethunebruay.fr



LE # MAG'

SOMMAIRE

VIE ÉCONOMIQUE



#09

TRANSITION ET INNOVATION



#12

VIVRE ENSEMBLE



#13

04-08 _____ Dossier

Cet été, l'évasion est à vos pieds

09-13 _____ L'Agglo en mouvement

L'inauguration d'ACC marque un nouveau cycle pour l'industrie du territoire
Révolution verte : comment l'Agglomération accompagne les entreprises locales dans leurs usages du compostage
Découvrez Voltalis, la solution intelligente pour réduire votre consommation d'énergie !
Nos sapeurs-pompiers communautaires en action contre les nids de frelons asiatiques
Au cœur du refuge pour animaux de l'Agglo
Vous partez en vacances ? Votre animal aussi !

14 _____ Rencontre avec

Océane Carnez, la nageuse qui a mis le cap sur 2024 !

15 _____ Fiers de...

100% Agglo vous parle de... l'observatoire astronomique à Geotopia

16 _____ Questions-réponses

Trois questions que vous vous posez peut-être

17 _____ L'Agglo en pratique

Guichet numérique des autorisations d'urbanisme – Facilitez vos démarches

18 _____ Retour en images

Les temps forts de ces dernières semaines

19 _____ Tribunes

Expression des groupes d'élus

ÉDITO

100% AGGLO
100 COMMUNES



Avec le retour des beaux jours, la période estivale est propice à l'exploration de notre territoire et à la découverte des nombreuses animations proposées dans nos communes. Un grand merci aux élus municipaux, aux forces vives ainsi qu'aux bénévoles pour leur mobilisation et leur attachement à perpétuer nos traditions populaires.

Notre territoire bouge et rayonne de plus en plus au sein des Hauts-de-France. Nombreux sont ceux qui saluent notre dynamisme. Nombreux sont les visiteurs. En 2022, notre office de tourisme intercommunal de Béthune-Bruay a accueilli plus de 15 000 visiteurs.

Le tourisme est aujourd'hui une source d'attractivité, de développement économique et d'emplois pour notre territoire. Il s'agit d'une filière que notre Communauté d'agglomération veut renforcer.

Aux côtés de notre office de tourisme intercommunal, nous souhaitons déployer une offre touristique diversifiée : balades à pied ou à vélo, randonnées, activités culturelles et sportives dans nos équipements communautaires, visites-guidées, dégustations de nos productions locales, pauses-détente au bord des voies d'eau ou encore festivités communales vont ainsi rythmer notre été.

Si l'on veut être attractif, il est essentiel également d'innover et de se différencier. Des nouveautés vous seront proposées, parmi lesquelles des formules sur-mesure pour s'adapter aux envies de chacun(e), des jeux immersifs, un escape game nature en milieu rural, des visites et des expériences inattendues ou encore des hébergements insolites.

Au-delà du loisir, nous avons la chance de bénéficier d'autres leviers. Le tourisme fluvial, le tourisme d'affaires, la gastronomie et le sens de l'accueil de nos habitants sont des axes sur lesquels nous comptons nous appuyer pour faire rayonner notre territoire aux côtés des acteurs concernés.

Qu'elles soient patrimoniales, mémorielles, culturelles, naturelles ou culinaires, nos richesses locales sont de vrais atouts. Soyons en fiers et profitons de cette pause estivale pour les (re)découvrir et partager de bons moments avec nos proches.

Bel été à toutes et à tous ! #

Olivier Gacquerre, Président de la Communauté d'agglomération de Béthune-Bruay, Artois Lys Romane

- www.bethunebruay.fr
- Agglo Béthune-Bruay
- agglobethunebruay
- Agglo Béthune-Bruay

Communauté d'Agglomération de Béthune-Bruay, Artois Lys Romane
100% Agglo - Le magazine d'information de votre Communauté d'agglomération
Hôtel communautaire, 100, avenue de Londres, CS 40548 - 62411 Béthune Cedex
Tel : 03 21 61 50 00 - Courriel : contact@bethunebruay.fr
Directeur de la publication : Olivier Gacquerre. Directrice de la rédaction : Marion Blanquart.
Rédaction : Service communication. Photos : Service communication sauf mentions contraires.
Conception et mise en page : avantmidi.fr. Impression : Imprimerie Mordacq, ZI du Petit-Neufpré, 62120 Aire-sur-La-Lys
(imprimé sur papier recyclé). Distribution : Adrexo Béthune. Tirage : 118 832 exemplaires. ISSN : 2553-4203.
NE PAS JETER SUR LA VOIE PUBLIQUE.

Allouagne
Ames
Annettes
Annequin
Annezin
Auchel
Auchy-au-Bois
Auchy-les-Mines
Bajus
Barlin
Béthune
Beugin
Beuvry
Billy-Berclau
Blessy
Bourecq
Bruay-La-Buissière
Burbure
Busnes
Calonne-Ricouart
Calonne-sur-la-Lys
Camblain-Châtelain
Cambrin
Cauchy-à-la-Tour
Caucourt
Chocques
Cuinghy
Diéval
Divion
Douvrin
Drouvin-le-Marais
Ecquedecques
Essars
Estrée-Blanche
Estrée-Cauchy
Ferfay
Festubert
Fouquereuil
Fouquières-lès-Béthune
Fresnicourt-le-Dolmen
Gachin-le-Gal
Givendy-les-La Bassée
Gonnehem
Gosnay
Guarbecque
Haillcourt
Haisnes-lès-La Bassée
Ham-en-Artois
Hermin
Hersin-Coupigny
Hesdigneul-lès-Béthune
Hinges
Houchin
Houdain
Isbergues
La Comté
La Couture
Labeuvrière
Labourse
Lambres
Lapugnoy
Lespesses
Lières
Liettres
Ligny-lès-Aire
Lillers
Linghem
Locon
Lorgies
Lozinghem
Maisnil-lès-Ruitz
Marles-les-Mines
Mazinghem
Mont-Berrenchon
Neuve-Chapelle
Nœux-les-Mines
Norrent-Fontes
Noyelles-lès-Vermelles
Oblinghem
Ourton
Quernes
Rebreuve-Ranchicourt
Rely
Richebourg
Robecq
Rombly
Ruitz
Sailly-Labourse
Saint-Floris
Saint-Hilaire-Cottes
Saint-Venant
Vaudricourt
Vendin-lès-Béthune
Vermelles
Verquigneul
Verquin
Vieille-Chapelle
Violaines
Westrehem
Witternesse



Parmi les 84 circuits qui maillent le territoire, la Via Francigena (GR 145) est reconnu « Grand Itinéraire Culturel » et l'Agglomération porte sa candidature au patrimoine mondial de l'UNESCO.



*À LA UNE

DOSSIER

Cet été, l'évasion est à vos pieds



En couple, en famille, entre amis, et si vous profitez de l'été pour aller à la rencontre de votre territoire ? Jeux immersifs, visites guidées sur-mesure, escapades d'un autre temps... autant de possibilités d'explorer ludiquement les recoins méconnus de nos 100 communes et d'en apprendre plus sur les histoires enchantées dont regorge notre patrimoine. Sans oublier les amoureux de la nature et du sport de plein air qui auront de quoi se challenger en marchant, en courant, en pédalant, en naviguant, en nageant et surtout en profitant de nos équipements et de nos paysages préservés ! #



Abordez le patrimoine mi du territoire d'un œil nou

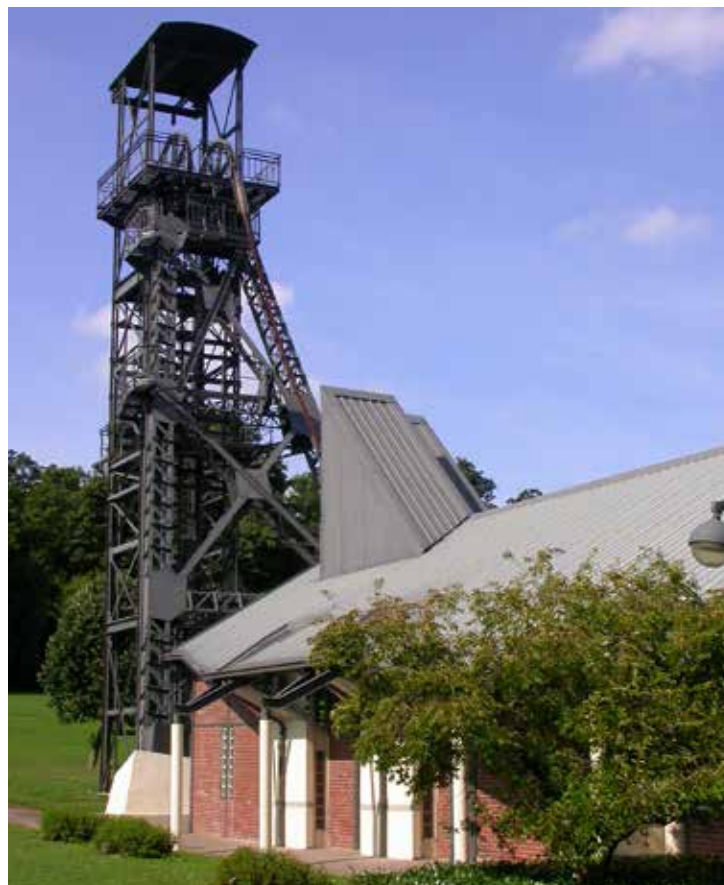
Retour vers le passé ! Partez en voyage à travers le temps ! Explorez votre territoire entre grandes histoires, légendes et vestiges : des origines jusqu'à aujourd'hui.

Créez votre programme sur-mesure

Cet été, le territoire de l'Agglo s'adapte à vos envies ! Impossible de ne pas trouver chaussures à vos pieds entre les bijoux architecturaux, les lieux culturels, le patrimoine minier, les sites naturels préservés et les découvertes nocturnes. Partez en voyage à deux pas de chez vous... Et pour ceux qui ont envie de créer leur propre programme, c'est possible !

Pour développer le tourisme et l'attractivité du territoire, l'Agglomération et l'Office de tourisme intercommunal (OTI) ne manquent pas d'idées ! Pour vivre une expérience personnalisée, l'OTI a créé les VIP (Visites Imaginées pour Vous). Elles permettent de découvrir l'histoire et le patrimoine du territoire selon vos envies. Vous pourrez choisir la date, le lieu à visiter et le guide de votre choix. Une bonne idée d'animation pour une journée entre amis ou en famille.


Pour aller plus loin et permettre à chacun de découvrir le territoire au fil de ses envies et en autonomie, l'Office de tourisme met en place, depuis juin, un nouvel escape game nature, en milieu rural « *Le buisson enchanté* ». Ce jeu scénarisé itinérant, à tester à pied ou à vélo, se présente sous forme d'énigmes à résoudre : « *Mais où sont passées les fées ?* ». 5 parcours indépendants (de 4,5 à 7 km) sont proposés au départ des communes d'**Ourton, La Comté, Rebreuve-Ranchicourt, Fresnicourt-le-Dolmen et Gauchin-le-Gal**. Le parcours se fait en totale autonomie à l'aide du livret de l'escape game (6€), à retrouver à la boutique de l'Office de tourisme à Béthune. #




© Béthune-Bruay Tourisme

Entrez dans le chevalement du Vieux 2 à Marles-les-Mines.

Il fait partie des 21 chevalements du Bassin minier du Nord-Pas-de-Calais inscrit sur la liste du patrimoine mondial de l'UNESCO. Il est le dernier chevalement sauvegardé de la région de Béthune-Bruay. Venez découvrir sa salle des machines et les nombreux objets exposés qui vous font revivre l'épopée minière de la compagnie des mines de Marles. Un guide médiateur vous y accueille sur place.

 **Chaque dimanche en juillet et août - Accès libre de 14h30 à 17h30 - Gratuit - Accessible PMR**

Coucher de soleil sur le terril viticole à Haillicourt. Pour célébrer les beaux jours, profitez d'une soirée exclusive à l'occasion d'une balade étonnante, au contact d'une culture rendue possible grâce au patrimoine minier. Partez à l'ascension du terril viticole d'Haillicourt, au plus près des vignes où pousse le fameux « Charbonnay », et profitez du panorama au coucher du soleil. En fin de visite, votre guide vous fera déguster un verre du fameux vin de terril.

 **Samedi 22 juillet à 20h30 et samedi 5 août à 20h30. Tarif unique : 14 € (avec dégustation)**



Steve Bossart, Vice-Président de l'Agglomération en charge du développement économique et du tourisme, Président de l'Office de tourisme intercommunal de Béthune-Bruay

« Développer l'attractivité du territoire grâce au secteur du tourisme et des loisirs est un enjeu majeur pour notre Communauté d'agglomération. Pour cela, nous nous attachons à animer le territoire pour les habitants et à faire rayonner son dynamisme auprès des visiteurs régionaux et bien au-delà. Les initiatives sont nombreuses et je tiens à saluer la mobilisation de tous les acteurs qui font vivre notre territoire et qui nous font confiance dans les actions que nous développons. Capter les besoins de chacun et imaginer de nouveaux outils ainsi qu'une offre touristique correspondant à tous les types de public, telle est notre volonté avec les élus communautaires. Bonne saison touristique ! » #


nier et architectural veau



© Béthune-Bruay Tourisme

Poussez la porte d'un joyau de l'art roman : la collégiale de Lillers.

Véritable joyau de l'art roman, la collégiale Saint-Omer est nichée au cœur de la ville, depuis le Moyen Âge. Poussez la porte et admirez ses chapiteaux sculptés, ses arcs en plein cintre et ses vitraux Art déco installés après-guerre. Un incontournable de chez nous, à découvrir librement ou en compagnie d'un guide-conférencier présent sur place pour vous accueillir.

 **Le dimanche en juillet et août / Accès libre de 15h à 18h / Gratuit**

Découvrez « Béthune au Moyen Âge ». Plongez dans les origines de la ville fortifiée et redécouvrez la Grand'place des marchés, passez par le rez-de-chaussée du beffroi, arpentez les rues anciennes et pavées et terminez votre voyage dans le temps par une visite de la tour Saint-Ignace, dernier vestige des remparts. Vous pourrez également prendre de la hauteur en partant à l'ascension du beffroi tout l'été !




© Béthune-Bruay Tourisme



© Brigitte Baudesson/Béthune-Bruay Tourisme


Visitez le château d'Olhain. Niché au cœur des collines verdoyantes de l'Artois et d'un parc de loisirs en plein développement, géré par le Département, le château d'Olhain est l'un des châteaux fort du XIII^e siècle le mieux conservé. Ses doutes, sa basse et sa haute-cour, son pont-levis et son donjon vous plongent immédiatement dans un décor médiéval. Découvrez ce lieu unique dans la région en compagnie d'un(e) guide qui vous contera la grande histoire et les légendes du château.


 **Chaque dimanche pendant les vacances scolaires - 15h30 - 9€/adulte - 4€/enfant de moins de 12 ans - Achat des billets sur place uniquement - Non accessible PMR #**

Retrouvez l'ensemble de la programmation d'été de l'office de tourisme de Béthune-Bruay sur www.tourisme-bethune-bruay.fr et sur Facebook : Bethune Bruay Tourisme. Réservez vos visites sur reservation.tourisme-bethune-bruay.fr



Et pour encore plus de festivités, rapprochez-vous de vos communes pour connaître le planning des animations prévu pour l'été !

 **Visite Béthune au Moyen Âge - Chaque samedi (sauf les 8 juillet, 19 et 26 août) - 16h30 - 8€/adulte - 4€/enfant de 6 à 12 ans - Gratuit pour les moins de 6 ans - Départ à l'Office de tourisme - Non accessible PMR**

 **Ascension du beffroi - Le lundi de 15h à 19h ; du mardi au vendredi de 11h à 13h et de 15h à 19h ; le samedi de 11h à 13h et de 15h à 21h. Fermé les 14 juillet et 15, 25, 26, 27 août. Tarif unique de 3€. Bonne condition physique requise (133 marches) - Visite conseillée à partir de 5 ans - Non accessible PMR**

Ressourcez-vous au plus près de la nature

Destination grand air ! Le territoire foisonne de sites naturels où faune et flore cohabitent avec promeneurs et sportifs. L'Agglomération de Béthune-Bruay compte bien faire perdurer l'harmonie entre la nature et l'homme pour préserver la biodiversité et développer le tourisme vert. C'est pourquoi elle s'attèle à entretenir ses sites naturels d'exception ainsi que ses chemins de randonnées pédestres et cyclables et à les faire vivre au quotidien.



Profitez de l'inauguration de la Vallée Carreau, le 23 septembre, pour (re)découvrir ce nouveau lieu de détente et de loisirs empreint d'histoire.

La Vallée Carreau : un nouvel havre de paix rempli d'histoire

Située à cheval sur les communes d'Auchel, Lozinghem et Marles-les-Mines, la Vallée Carreau a récemment bénéficié, grâce à l'intervention de l'Agglo, de nouveaux aménagements « éco-vertueux » pour le plus grand plaisir des promeneurs, mais aussi de la faune et de la flore !

Cet ancien site minier d'exception a été revitalisé grâce, notamment, à la création de sentiers pédestres entre les 3 terrils de la chaîne des parcs et à l'aménagement de points d'observation de la faune et de la flore, qui offrent aux visiteurs la possibilité de profiter d'un cadre verdoyant et paisible. L'Agglo a eu à cœur de protéger les espèces naturelles, de replanter de nombreux arbres et arbustes pour contribuer à la restauration écologique du site.

Au détour d'un chemin, vous pourrez aussi observer des moutons et des chèvres en train de brouter, contribuant ainsi à maintenir la végétation sous contrôle de manière naturelle et respectueuse de l'environnement.

Soirs d'été au château de Rebreuve-Ranchicourt.

Profitez du cadre exceptionnel de ce château du XVIII^e siècle niché au cœur des collines de l'Artois et de son parc pour passer un début de soirée sous le signe de la convivialité. Découvrez son histoire et terminez votre visite par une dégustation de fromages et de bières locales dans l'ancienne cour de ferme.

**Mercredi 28 juin à 18h (1h30),
mercredi 12 et 26 juillet à 18h,
mercredi 9 août à 18h.**
Tarif unique : 14€ / personne



Le stade-parc Roger Salengro à Bruay-La-Buissière

Aménagé sur un espace de 5 hectares, le stade-parc offre des espaces sportifs, de détente et de loisirs dans une architecture typique de l'Art déco. Joliment arboré, il s'étend sur 5 hectares et compte aujourd'hui encore une dizaine d'espèces rares d'arbres et de fleurs pour le plus grand bonheur des amoureux de la botanique. L'office de tourisme y propose cet été des visites sensorielles.

Dimanche 30 juillet 10h30 - Samedi 5 août à 14h30 - Gratuit
À partir de 5 ans - Durée : 1h30 - Visite accessible PMR



Envie de vous rafraîchir ? Profitez d'une visite nocturne du stade parc suivie d'un plongeon dans sa magnifique piscine Art déco !

Chaque vendredi soir du 7 juillet au 18 août (sauf le 14 juillet) - Tarif unique : 12€/personne - Baignade de 20h45 à 21h30 - Visite du parc accessible PMR

Les piscines communautaires d'Auchel, Barlin, Béthune, Divion et Nœux-les-Mines vous accueillent également cet été ! Retrouvez les horaires d'ouverture sur notre site internet : bethunebruay.fr/piscines-communautaires



Petites randos et grands périples. Et si vous vous lanciez à la conquête de Rome ? Le chemin pour y aller, c'est la Via Francigena ! Cet ancien itinéraire de pèlerinage part de Canterbury en Angleterre pour cheminer jusqu'à la ville éternelle. Il traverse la région sur 250 kilomètres à partir de Calais. Sur notre territoire, au départ de **Blessy** jusqu'à **Hersin-Coupigny**, plus de 80 km vous attendent avec un dénivelé de 815 mètres. Vous pourrez notamment en profiter pour vous arrêter à **Amettes** et découvrir la maison de **Saint-Benoît-Joseph Labre** (pèlerin né à Amettes en 1748), haut lieu de pèlerinage en Artois.



© Office de tourisme de Béthune-Bruay

Pour les amateurs de vélo. Rendez-vous sur l'Eurovélo n°5 (EV5) : des voies cyclables qui font partie d'un programme d'aménagement à l'échelle Européenne. L'itinéraire traverse l'Agglomération entre **Saint-Venant et Houdain**. En complément de l'EV5, les Véloroutes du canal d'Aire et de la Lys, voies fluviales aménagées par l'Agglomération sont à votre disposition. Sur votre route, vous trouverez de nombreuses haltes vélo (aire de services, bancs, zone de stationnement vélo...) aménagées pour faire des pauses agréables au bord de l'eau.



Tourisme mémoriel. Pour les amateurs d'histoire, une boucle de 41 km, vous attend sur les chemins de mémoire 14-18. À faire à vélo sur une journée, au départ de l'aire de camping-cars des Champs de Mémoire à **Richebourg**. Vous découvrirez les sites mémoriels majeurs de la Grande Guerre sur le territoire : mémorial et cimetière britannique Le Touret, cimetière militaire portugais et Jardin de la Paix à **Richebourg** ; mémorial indien de **Neuve-Chapelle** ; monument commémoratif portugais à **La Couture**.

Procurez-le-vous road book à l'Office de tourisme ou sur www.tourisme-bethune-bruay (rubrique S'éclater au grand air - À vélo) #

Info pratique

Depuis le 1^{er} juin 2023, le stade nautique de Loisinord, jusqu'ici géré par l'Agglomération, est transféré à la ville de Nœux-Les-Mines qui en reprend la gestion complète. Le stade de glisse quant à lui, reste géré par la Communauté d'agglomération. Notez qu'il stoppe ses activités tout l'été en vue de préserver la ressource en eau et procéder aux travaux d'entretien.



Réseau "Points-nœuds". Créez votre itinéraire clé en main

Le réseau « points-nœuds » est un système de fléchage d'itinéraires cyclables (panneaux vert et blanc) qui permet d'établir un itinéraire sur-mesure selon vos envies, temps disponible, nombre de kilomètres, villages et points d'intérêt à découvrir... Sur les 830 km du réseau, 120 km traversent les villes et villages de **Saint-Venant, Robecq, Mont-Bernenchon, Hinges, Locon, La Couture, Vieille-Chapelle, Richebourg, Lorgies, Neuve-Chapelle**.

Retrouvez trois « TOP départ » (parking pour déposer sa voiture, totem d'informations, aménagements divers...) à **Saint-Venant, Mont-Bernenchon et Richebourg**.



L'inauguration d'ACC marque un nouveau cycle pour l'industrie du territoire

Une étape décisive vers l'avenir de la mobilité durable a été franchie avec l'inauguration de l'usine Automotive Cells Company (ACC) à Billy-Berclau - Douvrin. Cette cérémonie marque un tournant majeur dans l'essor de la vallée de l'électrique, positionnant le territoire parmi les leaders mondiaux dans la production de batteries pour véhicules électriques.

Cela s'est passé le 30 mai dernier. L'inauguration de la 1^{re} gigafactory européenne de batteries pour véhicules électrique à Billy-Berclau - Douvrin fut un événement exceptionnel à marquer d'une pierre blanche puisqu'il a réuni - aux côtés des dirigeants mondiaux associés de la société ACC - les ministres de l'Économie, de la Transition énergétique et de l'Industrie, des ministres allemands et italiens ainsi que des élus et parlementaires locaux.

Sur ce site de 34 hectares (ex-Stellantis), l'un des 5 d'ACC, seront produites des cellules et des modules de batteries lithium-ion pour alimenter la prochaine génération de véhicules électriques. Les batteries produites ici seront non seulement plus performantes, mais également plus respectueuses de l'environnement.

10

Au cœur de la vallée de l'électrique - Devenue pôle d'excellence dans la filière électrique et des énergies renouvelables, le territoire de l'agglomération regroupe des entreprises innovantes, des centres de recherche de pointe et une main-d'œuvre qualifiée dédiée à la fabrication de solutions de mobilité verte. #

« L'inauguration de l'usine ACC à Billy-Berclau marque une étape cruciale pour l'industrie automobile française et européenne, ainsi que pour l'essor de la vallée de l'électrique. Cette nouvelle usine nous positionne comme un acteur clé dans la révolution des véhicules électriques et renforce notre engagement envers la durabilité et l'innovation. » ont annoncé à l'unisson le Président de l'Agglomération et les élus communautaires présents.



(de g. à d.) : Steve Bossart ,Olivier Gacquerre, Jean-Michel Dupont, Philippe Drumez.



Lors de la cérémonie d'inauguration, les ministres - Bruno Le Maire, ministre de l'économie ; Agnès Pannier-Runacher, ministre de la transition énergétique et Roland Lescure, ministre délégué chargé de l'industrie - ont exprimé leur fierté de voir la France jouer, ici, un rôle central dans la transition vers une mobilité plus propre et ont salué notamment l'engagement de la Communauté d'agglomération dans ce nouveau dynamisme de réindustrialisation.

BÉTHUNE - BRUAY : LE TERRITOIRE PIONNIER DE LA VALLÉE DE L'ÉLECTRIQUE



1 OFFRE DE FORMATION & RECHERCHE
en phase avec la filière électrique

- 1 école d'ingénieurs en génie électrique (ouverture en septembre 2023)
- 1^{er} centre de formation aux métiers de la batterie
- +DE 15 formations en génie électrique du CAP au Master

TERRE DES LEADERS
de l'électromobilité

Des entreprises implantées sur la ZI communautaire de Ruitz

1^{RE} GIGAFACORY FRANÇAISE
de fabrication de batteries

3 EXPERTS INTERNATIONAUX
en technologie électrique



RAPPEL

ACC, joint-venture entre les géants de l'automobile (Mercedes-Benz, Total Energies et Stellantis), a investi massivement dans cette usine ultramoderne, qui produira des batteries haute performance pour alimenter les véhicules électriques de demain. #

Révolution verte : comment l'Agglomération accompagne les entreprises locales dans leurs usages du compostage

L'Agglo multiplie les actions auprès des habitants et des acteurs économiques pour réduire les déchets produits sur le territoire.



Des composteurs ont été installés dans les Ehpad de Barlin, Ames Amettes, Bruay-La-Buissière (Édith Piaf), le Nid du Moulin à Gosnay, la résidence autonomie Croizat à Lillers, Cocobolo à Richebourg et Mov'NTec à Ruitz.

Des dispositifs concrets existent déjà pour les habitants : formation compostage, atelier zéro-déchets ou de cuisine anti-gaspi, sensibilisation aux consignes de tri, vente de composteurs à prix réduit... Aujourd'hui, l'agglomération souhaite aller plus loin et accompagne sept acteurs économiques du territoire désireux d'entrer dans une

démarche de prévention et de valorisation des biodéchets (déchets alimentaires et déchets verts).

Suite un appel à manifestation d'intérêt lancé l'an dernier, 4 Ehpad, 2 entreprises et 1 foyer spécialisé profitent de l'accompagnement du service prévention des déchets : diagnostic des biodéchets à traiter, formation de réfé-



Christelle Sénéchal,
directrice de l'Ehpad
Les Charmilles à Barlin

« Le compostage était la solution qu'il nous fallait pour mieux gérer nos déchets alimentaires et amender notre futur potager. Puis, ce nouvel espace sera le lieu idéal pour faire se rencontrer les résidents et les enfants de l'école installée chez nous. » #



Léa Bodin,
directrice du Tourhôtel
à Béthune.

« C'est l'esprit de l'hôtel : faire ici comme à la maison. L'Agglo nous a accompagné il y a 6 ans dans le cadre du projet pilote de compostage partagé. Aujourd'hui, nous valorisons tous nos biodéchets, nos espaces verts sont fertiles et nos poubelles allégées. » #

rents compostage, mise en place du dispositif de compostage adapté à la structure, sensibilisation des salariés, des résidents ou des familles. Cette opération se prolongera jusqu'en 2024. Les établissements deviendront alors des ambassadeurs et auront à charge de démontrer que le compostage est possible, et pas uniquement à la maison. #



ÉCONOMIES D'ÉNERGIE

Découvrez Voltalis, la solution intelligente pour réduire votre consommation d'énergie !

Vous vous chauffez à l'électricité ? L'Agglomération est partenaire de Voltalis qui vous propose une solution pour consommer moins et mieux !

Ce dispositif gratuit est une solution innovante de gestion de la consommation électrique. Voltalis installe des boîtiers intelligents qui contrôlent les appareils électriques énergivores pour les adapter aux besoins du réseau électrique sans impacter le confort des foyers.

Le dispositif présente plusieurs avantages. Il permet aux utilisateurs de réduire leur facture d'électricité en ajustant leur consommation. Ensuite, il contribue à l'équilibre du réseau électrique en évitant les pics de consommation et, en réduisant la demande d'électricité, il aide à prévenir les risques de surcharge et de coupures. Enfin, l'offre de Voltalis s'inscrit dans une démarche écologique, préservant les ressources électriques.



Avec Voltalis, vous pouvez piloter vos appareils connectés depuis un mobile, une tablette et un ordinateur.

Des conseillers Voltalis viendront prochainement à la rencontre des propriétaires ou des locataires.

Plus d'infos : bethunebruay.fr/Voltalis #

Nos sapeurs-pompiers communautaires en action contre les nids de frelons asiatiques : soyons vigilants cet été !



Accrochés en hauteur, les nids primaires ressemblent à des sphères de papier mâché blanchâtre avec un trou par-dessous.

La nature s'épanouit sous le soleil estival. Mais cette période implique aussi le retour des redoutables frelons asiatiques. Ces insectes invasifs peuvent représenter une menace pour l'écosystème local et la sécurité des habitants. Nous avons suivi une équipe de sapeurs-pompiers communautaires pour comprendre pourquoi notre vigilance est essentielle pour repérer les nids à temps et éviter leur prolifération.



sans gyrophare ni sirène toutefois. « La destruction des nids de frelons asiatiques est une opération prise en charge gratuitement par les pompiers de l'Agglo. Nous sommes formés pour mener ces interventions sans mettre en danger les habitants ni l'environnement », précise Pascal, sergent-chef. « Beaucoup de personnes pensent pouvoir détruire eux-mêmes un "si petit nid". Erreur ! Il ne faut pas s'en approcher sans protection. Les piqûres sont douloureuses et potentiellement dangereuses. Puis, les insecticides vendus aux particuliers sont chers, inefficaces et polluants. »

Ouvrons l'œil. – Cependant, l'intervention des sapeurs-pompiers communautaires ne peut être entièrement efficace sans la vigilance de la population. Les arbres, les haies, les charpentes, les cavités des murs et les abris de jardin peuvent servir de sites de nidification (+ d'infos dans le 100% Agglo – avril 2023).

La lutte contre le frelon asiatique est donc une responsabilité partagée. Soyons vigilants et n'oublions pas que la protection de la biodiversité et la préservation de notre cadre de vie nécessitent des efforts collectifs. #

0800 18 62 18 (appel gratuit)

* UTI : Unités territoriales d'interventions rattachées à l'Agglo.

Cet après-midi-là, ça « décale » pour les sapeurs-pompiers de l'UTI* de Cuiuchy. Des nids ont été repérés par des habitants. « Quelles sont sa forme, sa taille et sa couleur ? Où se situe le trou d'entrée ? » Après un rapide mais précis questionnaire, il se pourrait que ce soient des nids de frelons asiatiques. Point de panique, mais il faut agir rapidement car ces prédateurs redoutables sont une véritable menace pour les abeilles, les autres pollinisateurs et nous-mêmes, petits humains.

Les sapeurs-pompiers communautaires (SPC) sur le qui-vive. – « Repérer les nids primaires est essentiel ! » affirme Jean-Luc, sergent-chef. « Même s'ils ont la taille d'une balle de golf, ils abritent les premières générations d'insectes pouvant faire naître jusqu'à 150 nouvelles reines qui, à leur tour, feront chacun un nid et ainsi de suite ! Alors, dès que nous sommes appelés, nous intervenons en 24h maxi ! »

Voilà donc le véhicule d'intervention parti en direction de Festubert et de La Couture,



Nicolas a enfilé sa « tenue de guêpe » avant d'intervenir. Un équipement de protection lourd mais indispensable !



3977
destructions de nids en 2022
(dont 580 nids de frelons asiatiques) = soit 58 % des interventions des UTI





© Valentin Nogueira - Fondation Clara



© Valentin Nogueira - Fondation Clara

Balades, soins, caresses, ateliers de sensibilisation... Les bénévoles sont les petites mains de la fondation Clara sur le terrain. Un réel soutien aux équipes en place.

Au cœur du refuge pour animaux de l'Agglo

La fourrière-refuge de l'Agglomération située à Béthune, joue un rôle crucial dans la protection des animaux de compagnie perdus, errants ou abandonnés tout en veillant à la tranquillité publique. Nous avons profité de sa journée « portes ouvertes » pour comprendre les missions du centre animalier.

Voilà presque cinq ans que le groupe SACPA et sa fondation d'entreprise Clara gèrent, dans le cadre d'une délégation de service public, la fourrière-refuge de l'Agglo. Dans cet équipement de 2 000 m² travaille une équipe de professionnels passionnés par le bien-être animal.

Sérénité et adoption - Les animaux : chiens, chats et « nouveaux animaux de compagnie » tels les oiseaux, reptiles, rongeurs... qui y sont recueillis, sont traités avec soin et respect, et des efforts sont déployés pour leur offrir un quotidien confortable. Le refuge (1 200 m²)

dispose d'installations modernes, des zones de promenade et des espaces dédiés à la socialisation des animaux. Chaque pensionnaire reçoit des soins vétérinaires (vaccinations, traitements médicaux, stérilisation) en vue de sa future adoption. L'an dernier, près de 900 animaux ont trouvé un foyer.

Solidarité et tranquillité publique - Les équipes, avec le soutien indéfectible d'associations, de bénévoles..., mettent l'accent sur la sensibilisation des publics aux droits et besoins des animaux, ainsi que sur les responsabilités des propriétaires d'animal de compagnie. Cette proximité avec les habitants vise à prévenir les abandons car, si la fourrière-refuge joue un rôle important dans la protection des animaux, elle prévient aussi les situations d'errance animale qui pourraient causer des problèmes de sécurité ou de santé publique. Une collaboration quotidienne avec les autorités locales (mairies, police, pompiers...) permet de gérer efficacement les situations d'urgence, telles que les animaux blessés ou agressifs sur la voie publique, garantissant ainsi un environnement plus sûr et plus serein pour tous. #

www.fourriererefuge-bethunebruay.fr

ZOOM

Si vous êtes témoin d'un abandon, contactez votre mairie. Elle ordonnera la prise en charge de l'animal en détresse par les services de fourrière. Les animaux identifiés seront restitués à leur propriétaire ; les autres seront proposés à l'adoption.



AVERTISSEMENT

Vous partez en week-end ? En vacances ? Votre animal aussi !



© Valentin Nogueira - Fondation Clara

L'abandon d'animal est un délit puni par l'article 521-1 du code pénal.

Non à l'abandon ! - Les départs en vacances marquent la hausse du nombre d'abandons d'animaux de compagnie. Avant l'été, voici quelques conseils.

- 1. Ne cédon pas à l'impulsion de l'adoption juste avant les vacances.** Adopter un animal est une décision importante et doit être réfléchie.
- 2. Planifions nos vacances à l'avance.** Il est possible de voyager avec son animal. Il faut pour cela le transporter dans une cage agréée, s'assurer de son bon état de santé (vaccinations...) et prévoir un petit supplément pour le transport et l'hébergement.
- 3. Petit séjour tout confort.** Si notre compagnon ne peut pas nous suivre, il est essentiel de prévoir une solution pour le faire garder : accueil chez des proches, visite ou garde à domicile (pet-sitting) ou pension féline et canine de confiance. #

ZOOM

La pension canine de la fourrière-refuge à Béthune accueille les chiens, pour 1 jour ou plus, toute l'année. De 13,10€ à 15,12€/jour.

Informations et réservations :
03 21 68 46 94





Pour atteindre ses objectifs, Océane nage entre 10 et 14 km chaque jour, soit entre 200 et 280 longueurs de bassin !

Océane Carneiz, la nageuse qui a mis le cap sur 2024 !

Plongez dans le bassin du centre aquatique avec Océane Carneiz, nageuse talentueuse du Stade Béthunois Pelican Club, toujours prête à relever de nouveaux défis jusqu'à conquérir les Jeux Olympiques de 2024. Cette jeune athlète incarne à la fois la passion pour la natation et l'identité sportive de notre territoire.

C'est entre une intense séance d'entraînement en bassin et un entraînement de musculation, qu'Océane Carneiz nous a accordé de son précieux temps pour nous parler d'elle, de son parcours et de ses ambitions sportives.

Petit poisson deviendra grand – Elle n'est qu'une enfant quand sa mère lui apprend à nager et elle a rapidement montré des compétences exceptionnelles : « *J'ai appris à nager à 5 ans et demi, j'ai tout de suite adoré. À 7 ans, je faisais mes premières compétitions avec le club nautique de Divion. Après quoi, à 14 ans, j'ai rejoint le Pélican Club en même temps que j'intégrais la section natation du collège George Sand.* »

Grand espoir de la natation française – Océane se distingue par sa détermination inébranlable. Pour elle, chaque entraînement est une occasion de se rapprocher de ses objectifs. « *Être nageuse de haut niveau et étudiante en Staps à Liévin font de mes journées de véritables marathons. Je débute par un entraînement de 6h à 8h avant d'aller en cours puis, retour à la piscine pour une seconde séance dans l'eau. Heureusement, je bénéficie de périodes d'examen aménagées en fonction de mes compétitions, ce qui me permet de rester focus sur mes études.* »

« *Aujourd'hui, je prépare les Championnats du Monde universitaire, les Championnats du Monde senior et bien sûr, ma participation aux Jeux Olympiques de Paris serait une fierté pour moi, mon club et ma région !* »

Toujours repousser ses limites - Spécialiste du crawl, sur les distances du 100 et 200 mètres, elle a fait ses classes dans les catégories jeunes jusqu'à atteindre l'équipe de France junior où elle est sélectionnée pour les Championnats du Monde en 2019. Elle décrochera le bronze en relais 4 x 100 m.

À l'image des athlètes et des clubs du territoire qui inspirent les jeunes à travers leurs performances et qui représentent fièrement leur club et leur région sur la scène internationale, Océane reçoit le soutien de l'Agglo. Comme eux, elle est ambassadrice de l'image sportive positive du territoire. Nous suivrons son parcours, avec l'espoir de la voir revenir avec une médaille olympique autour du cou. #



Son palmarès

Médaille d'argent aux jeux méditerranéens 2022 en 4 x 100 m. nage libre et 4^e en relais 4 x 200 m. nage libre et 5^e en 200 m. nage libre.

Participation à la qualification du relais 4 x 200 m. nage libre aux championnats du monde senior.

Médaille de bronze aux championnats d'Europe junior 2019 en 4 x 100 m. nage libre.

Médaille de bronze aux championnats de France senior 2023 en 200 m. nage libre.

100% Agglo vous parle de... l'observatoire astronomique à Geotopia

Situé au cœur du jardin pittoresque de la Maison de la Nature à Mont-Bernenchon, gérée par la Communauté d'agglomération, l'observatoire offre une vue imprenable sur le ciel et suscite l'émerveillement des amateurs d'astronomie depuis des décennies. Ouvrons cette fenêtre sur notre univers étoilé.



L'Observatoire astronomique est doté d'un grand télescope abrité sous sa coupole aux allures de vaisseau spatial. Cet instrument permet d'observer et de photographier les astres avec une clarté incroyable. Le Club d'astronomie de Mont-Bernenchon et l'équipe de Geotopia sont le moteur de cet observatoire. Ensemble, ils organisent des temps de découverte, des soirées d'observation. Les astronomes amateurs, ainsi que les curieux de tous âges, peuvent à ces occasions, apprendre à repérer les constellations à l'œil nu, observer en toute sécurité la Lune et le Soleil. Et à chacun de se plonger dans les mystères de l'espace en explorant les planètes, les amas d'étoiles, les nébuleuses et bien d'autres objets célestes loin dans l'espace... et dans le temps.



L'observatoire est équipé d'un télescope de type Ritchey-chrétien, d'un miroir de 317 mm et d'une monture équatoriale Paramount. Une caméra (CCD pour les initiés) permet de prendre des clichés de haute qualité.

Dans cet observatoire unique à des kilomètres à la ronde, le savoir et la passion pour l'astronomie s'unissent pour offrir une expérience inoubliable.

« Qui sommes-nous terriens et où sommes-nous dans cette immensité ? » Qu'on soit attiré par la science, la beauté du cosmos ou simplement par l'envie de contempler la grandeur de l'univers, l'observatoire astronomique de Geotopia à Mont-Bernenchon fascine tous les esprits curieux. C'est un lieu où on se laisse légèrement transporter vers des horizons infinis.



PROCHAIN DÉPART : la Nuit des Étoiles. Cette nuit spéciale sera célébrée à Geotopia (*lieu de découvertes et d'apprentissage de la protection de la nature*) les 9, 11 et 12 août (avec Labanque) par des ateliers pour les enfants et des observations !

Réservations au **03 21 616 006**.

Suivez l'actu sur la page [f Geotopia](#). #



ZOOM

Les membres Club d'astronomie, de tous niveaux, se réunissent tous les vendredis soir à partir de 21h... si l'envie vous en dit de papoter avec eux, rendez-vous 13 rue des écoles à Mont-Bernenchon

[f @clubastromontbernenchon](#)

Que faire si j'ai de grands cartons qui n'entrent pas dans mon bac jaune ?

Depuis le 1^{er} janvier, tous les emballages ont leur place dans votre bac à couvercle jaune : emballages en métal, en papier, en carton, briques alimentaires et tous les emballages en plastique, sans exception ! Or, il peut arriver que certains de vos cartons soient trop imposants. Ne les déposez pas à côté de votre bac, ils ne seront pas ramassés. Pensez à les déplier et à les écraser voire à les déposer en déchetterie.

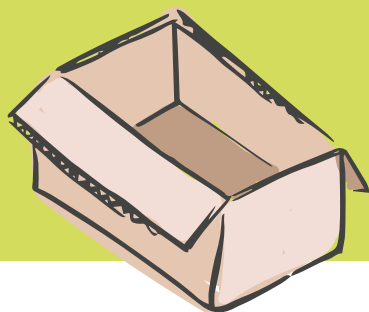
Toutefois, notez qu'en 2022, 680 kilos de déchets par habitants ont été collectés ! Au-delà du coût (107€ par habitant), leur traitement a un impact considérable sur l'environnement !

Réduire notre empreinte écologique c'est donc aussi éviter d'avoir recours aux cartons inutiles. Alors, optez pour des alternatives durables :

sacs réutilisables, produits sans emballage, achats de proximité (finis les immenses cartons de livraisons Internet).

Si malgré tous les efforts possibles, votre bac jaune reste trop petit, téléchargez la demande de bac sur

www.bethunebruay.fr/collecte-des-dechets. Un conteneur d'un volume supérieur (et pas forcément neuf) vous sera livré. Nous reviendrons prochainement dans le magazine sur les résultats de la collecte suite aux nouvelles consignes de tri mises en place depuis début janvier. #



Toutes vos questions à : communication@bethunebruay.fr 

VOS QUESTIONS... → NOS RÉPONSES

Vous avez une question liée à l'Agglomération ?
Cette rubrique est la vôtre ! 

Je projette de mettre un bien immobilier en location. Suis-je concerné par le « Permis de louer » ? Quelles sont les démarches à entreprendre ?



Engagée contre l'habitat indigne et insalubre, la Communauté d'agglomération s'est dotée d'un outil permettant de contrôler les logements destinés à la location : le « Permis de louer ». Avant toute mise ou remise en location, un logement situé dans un périmètre concerné par le « Permis de louer » est soumise à une déclaration préalable. Les communes et périmètres concernés sont consultables sur Internet. À chaque nouveau périmètre, un courrier d'information est envoyé aux propriétaires concernés.

Si votre bien se trouve dans une zone réglementée, un formulaire d'autorisation préalable (cerfa 15652*01) doit être envoyé à l'Agglo avant la première location, ou au moment du renouvellement du bail, accompagné d'un diagnostic technique complet et sans anomalie constatée. Dans le cas d'une absence de dépôt de demande d'autorisation préalable, le propriétaire contrevenant peut se voir sanctionner d'une amende administrative. Fort de son succès, 3 nouvelles communes intégreront le dispositif et, dans près de 16 communes, le périmètre déjà existant sera élargi au 1^{er} janvier 2024.

Informations sur bethunebruay.fr/permis-de-louer / permisdelouer@bethunebruay.fr / 03 21 61 50 05 – les lundi et jeudi de 14h à 17h, mercredi de 9h à 12h. #

Quelles démarches engager pour que mes enfants puissent emprunter les transports scolaires ?

Avec **Artois Mobilités**, l'autorité organisatrice des transports publics pour le compte de la Communauté d'Agglomération, les jeunes scolarisés ou en formation, peuvent accéder à l'ensemble des lignes scolaires et régulières ainsi qu'aux lignes TER en illimité. Il suffit de souscrire un abonnement jeune TADAO. Bus + trains illimités pour 5€/mois ou 50€/an.

Artois Mobilités prend aussi en charge le transport des élèves de collège et lycée, résidant sur le territoire, à plus de 3km de leur établissement. Leur transport jusqu'à l'école, à raison d'un aller/retour par jour, est gratuit.

Une simple participation de 10 €/an par foyer, quel que soit le nombre d'enfants, est demandée pour la conception des cartes PASS PASS. **Les demandes de transport scolaire se font exclusivement sur le site artois-mobilites.fr**

1. Créer son compte transport (1 par famille).
2. Effectuer les demandes de carte PASS PASS ou le renouvellement d'un titre de transport
3. Si la demande est acceptée, l'envoi ou le rechargement de la carte PASS PASS sera conditionné au paiement des 10€ de participation. Ce règlement pourra être effectué en ligne sur le compte transport de la famille, par voie postale sous la forme d'un chèque adressé à TADAO CRC - CS 20106 - 62302 LENS ou dans l'une des cinq boutiques TADAO.

Pour plus d'informations :
www.artois-mobilites.fr/le-reseau-tadao/les-collegiens-et-lyceens/ #



Pour faciliter vos démarches d'urbanisme, passez au Guichet numérique des autorisations d'urbanisme

Avec la dématérialisation des autorisations d'urbanisme, plus besoin d'utiliser le CERFA papier pour vos démarches, ni de vous déplacer en mairie pour déposer votre dossier en mains propres. Ouvert aux particuliers et aux professionnels des 75 communes de l'agglomération adhérentes au service*, un guichet numérique permet de déposer vos demandes 7j/7 24H/24 et d'être informé en temps réel de l'avancement de votre dossier.

Voici les 5 étapes à suivre pour déclarer en ligne



1

Création du compte

Je me rends sur : demarches.bethunebruay.fr
En quelques clics, le compte est validé.



2

Description du projet

Je remplis les renseignements concernant l'identité du demandeur, son adresse mail, la localisation du projet...



3

Téléchargement des pièces

Je charge les pièces (plans, documents, photographies) nécessaires à la constitution du dossier.



4

Validation

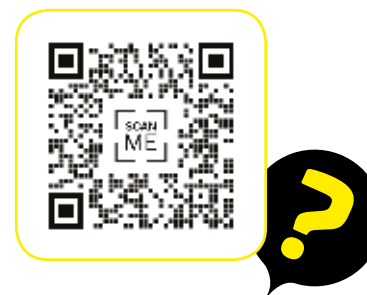
Je valide le dossier, il est réceptionné instantanément par la commune concernée par le projet.



5

Confirmation

La procédure est terminée. Je reçois deux e-mails : l'un qui atteste de l'enregistrement du dossier, l'autre qui vaut récépissé de dépôt. L'interface vous permet également de suivre l'avancée de votre dossier.



Une question sur le guichet unique ? Contactez le service urbanisme : urbanisme@bethunebruay.fr ou 03 21 54 78 00 (le mardi et le jeudi 8h30-12h)

Info



Si vous avez déjà déposé votre dossier en format papier, il est possible de créer votre compte sur le guichet numérique et d'y rattacher un dossier en cours d'instruction à l'aide du code secret figurant sur votre récépissé de dépôt.

Vous pouvez effectuer en ligne toutes vos démarches d'urbanisme :

- déclarations préalables
- permis de construire
- permis d'aménager
- permis de démolir
- certificats d'urbanisme
- déclaration d'intention d'aliéner (démarche en ligne ouverte aux particuliers et professionnels des 100 communes de l'agglomération)

* Liste des 75 communes adhérentes au service sur : www.bethunebruay.fr/vos-demarches-en-urbanisme

RETOUR EN IMAGES



1

2

3

4

1# En partenariat avec la Chambre d'agriculture du Nord-Pas-de Calais, Fermes en fête a fait son retour le dimanche 11 juin. Six agriculteurs ont ouvert leur exploitation au public leur offrant l'occasion de découvrir le monde agricole, leur métier, leur passion, et de goûter leurs produits frais.

2# Lors des Journées européennes de l'archéologie, les 17 et 18 juin, les visiteurs ont pu percer les mystères des découvertes faites par les archéologues communautaires sur le chantier de la zone d'expansion des crues (ZEC) à Gosnay. Une manière de faire jaillir l'histoire du territoire et de souligner l'importance de préserver un élément fragile de notre patrimoine : les zones humides. Les archéologues communautaires sont sur plusieurs fronts, récemment, des soldats allemands, datant de la Première Guerre Mondiale (notre photo), ont aussi été découverts à Auchy-les-Mines.

3# Les 1^{res} rencontres Entreprises et Territoires du 25 mai à l'Arena Béthune Bruay (Verquin) ont été un franc succès, réunissant 150 exposants et près de 1 200 participants. L'occasion pour l'Agglo de démontrer aux professionnels, le potentiel des collaborations locales, de la production de matière première au process d'industrialisation et de permettre aux acteurs économiques de mieux se connaître pour mieux se fédérer.

4# Une toute nouvelle entreprise a vu le jour à Lillers : le 15 juin dernier, Agrimethalys était inaugurée en présence d'élus communautaires et maires des communes alentours. Cette usine de méthanisation permet la production de gaz vert à partir de déchets agricoles et offre une solution vertueuse pour le traitement de ces derniers.

PACTES - Proximité, Action, Cohésion, Territoire, Engagement, Solidarité

Nous en avons conscience : le développement et l'attractivité de notre territoire dépendent de sa vitalité économique et de sa capacité à sauvegarder et à créer de l'emploi. Malgré la situation économique délicate que traverse notre pays, malgré aussi les impacts sclérosants des crises énergétiques, notre Agglomération parvient tout de même à faciliter et à accompagner la création d'emplois.

Pour preuve, notre territoire vit actuellement une révolution industrielle historique avec **l'arrivée de la gigafactory ACC et ses 2000 emplois à la clé**. Seulement, nous tenons également à soutenir la création et la croissance des très petites entreprises, **en milieu rural et dans les quartiers prioritaires du dispositif Politique de la Ville**.

D'une part, cela garantit l'existence d'un tissu économique solide dans

nos communes de moins de 3000 habitants, et d'autre part, ces créations de très petites entreprises permettent d'offrir à nos habitants des services de proximité, comme notre projet de territoire nous y engage.

Notre action génère une dynamique encourageante à notre économie locale. **En 2022, grâce à notre action, nous avons aidé 42 entreprises en création. Près de 100 emplois locaux ont pu être créés.**

Nous contribuons ainsi, dans le cadre de nos compétences et moyens, à amorcer la pompe de l'emploi. Nous poursuivrons nos efforts et nos investissements pour conforter l'attractivité économique de notre Agglo, et continuer à booster la création d'emplois. #

Le groupe majoritaire PACTES

Ruralité, Solidarité, Proximité

Le groupe Ruralité, Solidarité, Proximité, n'a pas rendu de tribune pour ce numéro.

La Gauche citoyenne

Tout d'abord, nous souhaitons à l'ensemble des habitants un bel été et de bonnes vacances.

L'été est une période propice à redécouvrir la nature qui nous entoure. Nous avons la chance d'avoir, dans notre Agglomération, une nature riche de la diversité de ses sites. Malheureusement, parallèlement, il nous faut déplorer le manque de volonté politique de notre collectivité concernant la préservation de la biodiversité. Ce sujet n'a d'ailleurs jamais été évoqué, depuis plus d'un an, lors des réunions de la commission de transition économique et écologique de la Cabalr. De même, la préservation de la biodiversité n'est que très peu abordée dans le projet de territoire. Il s'agit pourtant d'une question primordiale aussi importante que le problème du réchauffement climatique,

mais sur laquelle nous pouvons plus facilement intervenir. Dans une interview à la Voix du Nord en décembre dernier, Vianney Fouquet, guide nature au Conservatoire botanique national de Bailleul, répertoriait seulement 13 % d'espaces naturels dans le Pas-de-Calais et le Nord. Plus de 80 % de nos cours et plans d'eau sont en mauvais état biologique et les oiseaux disparaissent de manière dramatique.

Il est temps pour nous et notre Agglo de relever ce défi, de mettre en place des pratiques exemplaires et d'aider nos communes et nos habitants à en faire autant. Alors, nous pourrions ensemble et sereinement profiter de notre belle région pour nous ressourcer pendant l'été. #

Le groupe La Gauche citoyenne

→ **CAP DE ME DÉPLACER**

À VÉLO AU QUOTIDIEN !

NICOLAS

HABITE L'AGGLO
DEPUIS TOUJOURS

→ **POUR MES DÉPLACEMENTS
DE PROXIMITÉ**

→ **POUR RÉDUIRE MON
EMPREINTE CARBONE**

→ **POUR ÊTRE
EN FORME**

L'AGGLO
100% DURABLE !

 bethunebruay.fr/projetdeterritoire
 Cap de construire l'Agglo 100% durable



Communauté d'Agglomération
Bétune-Bruay
Artois Lys Romane